

# Talent IN DE TUIN



In 1992 publiceerde de Amerikaanse relatietherapeut en zelfhulpgoeroe John Gray het boek *Mannen komen van Mars, Vrouwen komen van Venus*. Grays uitgangspunt was dat mannen en vrouwen zó verschillend zijn, dat ze van andere planeten lijken te komen. Hoe dat zit met de mannen en vrouwen bij Van Raaijen Hoveniers? Nou, die maken met hun talent de aarde elke dag een stukje mooier.  
Gewoon samen!

TEKST MARCEL HAARBOSCH FOTO'S ÓRSAN KUNDAKCI & ANDREA MAJJOOR

**B**ij ontwerp, aanleg en onderhoud van kwaliteitstuinen is het belangrijk, dat mannen en vrouwen elkaar niet alleen horen maar vooral begrijpen. Zo ook bij de landschappelijke familietuin, die Van Raaijen Hoveniers in 2018 mag ontwerpen en aanleggen. Tuinontwerpster Manon gaat terug naar de kennismaking met de vrouw des huizes. 'We maakten een rondje door de bestaande tuin omdat mevrouw graag in die sfeer wilde blijven. Op haar wensenlijstje stonden onder andere een mooie doorkijk met tuinkamers, een atelier voor haar werk en een gazon voor de jongste zoon, om te kunnen voetballen.' De man des huizes wilde graag een zwembad met poolhouse. 'Dat is een veelvoorkomend verschil tussen mannen en vrouwen, denk ik. Mannen denken doorgaans aan het grove werk en het bouwkundige aspect. Vrouwen hebben over het algemeen meer oog voor verfijning en beplanting.'

## Anderhalve meter hoogteverschil

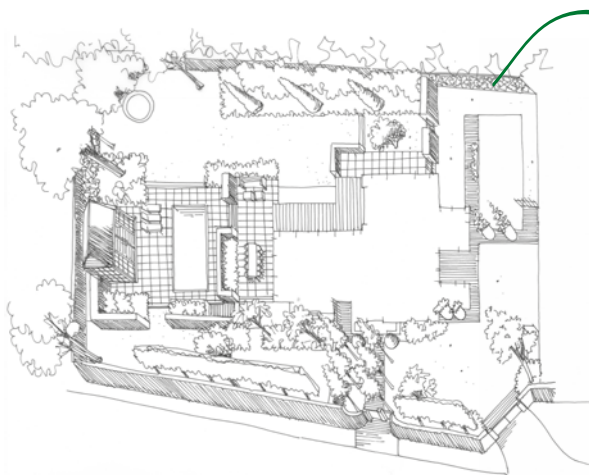
Manon spreekt haar ontwerptalent aan en vertaalt alle tuinwensen naar het papier. De positie van het zwembad, en daarmee ook het poolhouse, is door de regelgeving - en de vereiste afstanden tot de erfgrans in het bijzonder - vlot bepaald. De inrichting van het aflopende perceel - met een hoogteverschil van maar liefst 1,5 meter - is een grotere uitdaging. 'In het bovenaanzicht van het tuinontwerp kan ik zonder problemen lijnen trekken. Dat is in de praktijk natuurlijk anders. Daar houd ik tijdens de ontwerp-fase rekening mee.' Waar mannelijke hoveniers zómaar enthousiast kunnen zijn over hoeveel kuub grond er uit de tuin is gereden om de keerwanden te kunnen plaatsen, is Manon juist geïnteresseerd in de diversiteit van de inrichting en beplanting.

## Sterke structuur

Kijkend naar het ontwerp vervolgt ze: 'De entree van de woning is heel vriendelijk ingericht, met fraaie klinkers. In de zijtuin is een royale ruimte om auto's te parkeren. Loop je door naar het atelier, dan kom je langs de buitenkamer met douchevoorziening voor de honden: dat kan goed van pas komen na een boswandeling. De groenblijvende hagen zorgen voor een sterke structuur in de tuin, ook in de winter. En vanuit het huis is er een mooie doorkijk in het groen gedurende alle seizoenen. Als je kijkt naar het zwembad, dan is dat omgeven door een ruim terras met grootformaat tegels van Schellevis beton. Het verwerkte bankirai hout geeft een warme sfeer.'



## Een tuin met zoveel diversiteit? Ga er maar aan staan!

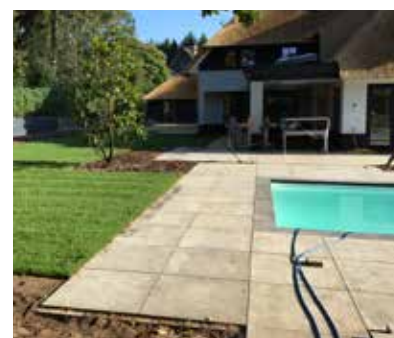


### Een aardige uitdaging

Op het moment dat de ruwbouw van de nieuwe woning is afgerond, start Van Raaijen met de werkzaamheden in de tuin. In deze fase komt het vooral aan op organisatietalent, flexibiliteit en improvisatievermogen. 'Als hovenier kom je stevast als laatste in actie,' vertelt Gerard van Raaijen. 'Zo ging het ook bij dit project: de aannemer was nog in het huis aan het werk. Ook moesten we rekening houden met de rietdekker, de bouwer van het zwembad en het poolhouse, technische mensen en ga zo maar door. Iedereen heeft ruimte nodig om zijn werk te kunnen doen, en de plannings van bedrijven wisselen voortdurend. Dan is het voor ons als hoveniers een aardige uitdaging om de tuin tóch voor de deadline op te kunnen leveren.'

### Enorm veel diversiteit

Naast het talent voor ontwerpen, organiseren en improviseren draait het in de tuin natuurlijk ook om het talent van de hoveniers: vakmanschap. Een tuin met zoveel diversiteit? Ga er maar aan staan! Het begint al met het plaatsen van tientallen meters betonnen keerelementen, inclusief hoeken, om het hoogteverschil van anderhalve meter op te lossen.



De verharding bestaat uit Schellevis betonnen trap treden en tegels in grootformaat van 80x80 en 100x100 cm. Klinkers (Scoria bricks) in halfsteensverband, betontegels met vellingrand, draingoten, split op honingraad platen en een vlonder van Bankirai hout maken ook deel uit van de verharding. De fietsenstalling, trampoline en het kastanje-houten hekwerk met looppoorten maken de tuin compleet.



### Het gras is écht groener

En wat te denken van het groen, bestaande uit een gazon van 450 m<sup>2</sup>, ongeveer 500 m<sup>2</sup> aan plantvakken, hagen, (lei)bomen en de herplant van drie bomen uit de oude tuin? Ook ondergronds is het nodige werk verricht met de aanleg van een beregeningsinstallatie en de elektrotechnische voorzieningen voor onder andere tuinverlichting en maairobots, die het tijdrovende maaiwerk uitvoeren. Omdat de robots het gras vaker dan eens per week maaien, blijft de grasmat mooier. Onkruid krijgt minder kans en de bodem wordt rijker, omdat die de gemaaide grassprietjes als compost opneemt. Het gras is dus écht groener. ●

## Meer genieten van je tuin?

Wil je volgend jaar meer genieten van je tuin? Wacht dan niet tot het voorjaar, want dan ben je te laat. Begin tijdig met je plannen en het tuinontwerp. Het najaar is de perfecte periode voor de aanplant. Ben je benieuwd naar onze ideeën over meer geluksmomenten in je tuin?

### Van Raaijen Hoveniers

De Binderij 54  
1321 EK Almere  
036-5470288  
www.vanraaijen.nl

