

A photograph of a well-maintained garden. In the foreground, there is a green lawn with a path of rectangular stone slabs leading towards the background. To the left, there is a low concrete wall and a dense green hedge. In the middle ground, there is a wooden table and chairs set on a paved area. The background is filled with various trees and shrubs, including a large tree with reddish-brown leaves on the left and a tall, thin tree in the center. The overall atmosphere is bright and sunny.

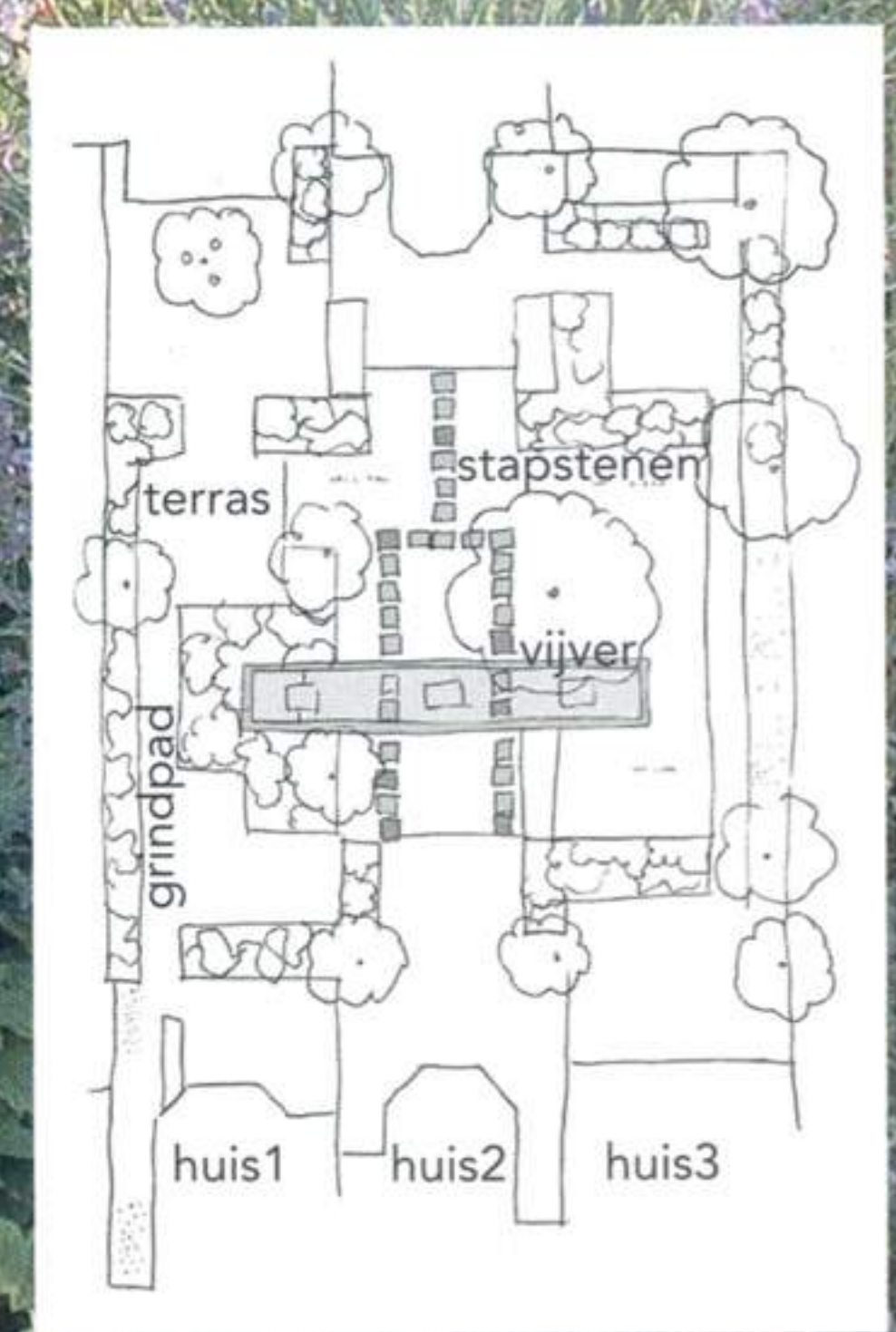
# *Dat vraágt om een buurtfeest*

Drie huizen, één grote, gezamenlijke tuin. En toch genoeg privacy.

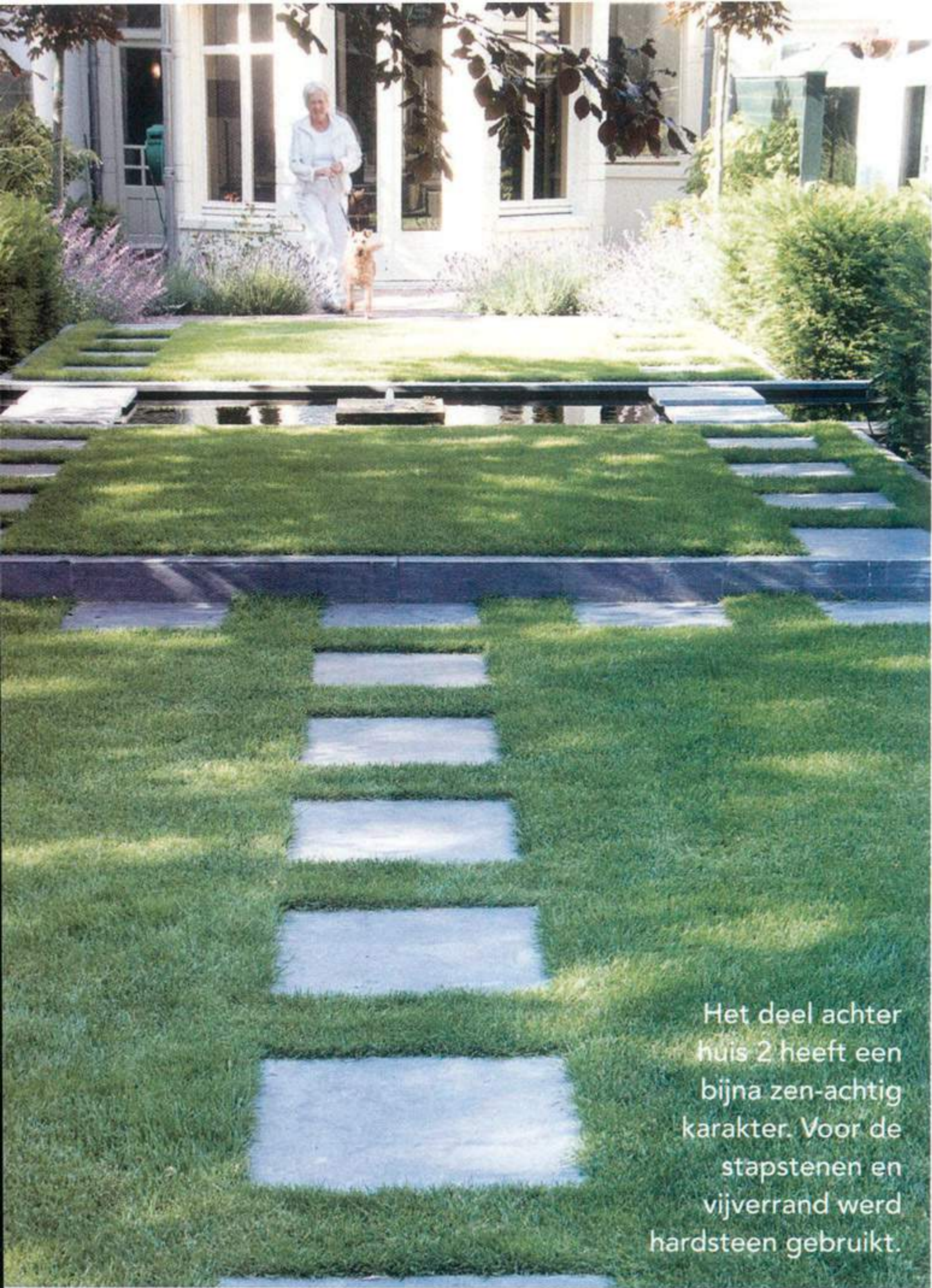
Doorkijkje vanuit tuin 3,  
over de stapstenen in tuin 2,  
naar het zitje in tuin 1.



Uitzicht vanuit huis 1 op de favoriete plek van alle bewoners: de bank, die uitkijkt over de smalle, lange vijver.



FOTOGRAFIE: MAAYKE DE RIDDER. TEKST: RENÉE KWAK



Het deel achter huis 2 heeft een bijna zen-achtig karakter. Voor de stapstenen en vijverrand werd hardsteen gebruikt.



Zeeuws knoopje  
Astrantia major 'Alba'.

## Schelpen, klinkers en hardsteen

In de gemeenschappelijke tuin zijn 3 materialen gebruikt:

### 1 Schelpen voor de paden.

Robert Broekema: 'Dat vind ik echt Nederlands. Bovendien loopt het veel prettiger dan grind en hebben schelpen een mooie kleur en structuur.'

### 2 Hardsteen voor tegels en vijverranden.

'Natuursteen hoort bij deze statige panden; binnen zijn alle drempels en dorpels van hardsteen. Door het buiten ook te gebruiken, ontstaat er eenheid.'

### 3 Terrasklinkers. 'Dat zijn oude klinkers in Waalformaat.

Ook die horen bij deze huizen. Een deel lag er al en heb ik opnieuw gebruikt.'

Drie pijpenlades variërend van 6 tot 8 meter breed en ruim 20 meter diep. Zo zagen de tuinen van drie huizen naast elkaar eruit. Lang en smal, het blikveld ingekaderd door hoge hagen en schuttingen. Zonde, vond een van de eigenaren. Hij nam het initiatief om er één grote tuin van te maken. Een plek die uitnodigt om een wandeling te maken, waar je ruimte ziet en voelt.

## Open en afwisselend

Tuinarchitect Robert Broekema werd voor het ontwerp gevraagd. Het resultaat is verbluffend. De drie-in-één tuin is open, afwisselend en biedt voldoende privacy. Broekema kreeg te maken met tien mensen met allemaal verschillende wensen. 'Ik ben niet met iedereen gaan praten, want dan kom je er niet uit. Ze hebben eerst hun wensen geïnventariseerd en toen heb ik met vier burens een intakegesprek gehouden.' Het middelste pand is een kantoor. De mensen die er werken, komen niet vaak in de tuin en wilden daarom zo min mogelijk onderhoud. Wel wilden ze een zitplek achterin, bij het tuinhuis dat verhuurd wordt. De bewoners van de woning aan de rechterkant, huis 3, hadden een voorkeur voor een kleurrijke, onderhoudsarme tuin. Het linkerpand, huis 1, bestaat uit zes appartementen. De eigenaren daarvan houden allemaal van tuinieren en wilden veel vaste planten en meerdere zitplekken.

## De geschiedenis gerespecteerd

Hoe krijg je al deze wensen vertaald in één tuin? Het leek een lastige opgave, maar het bleek juist een prima basis voor een spannend, afwisselend ontwerp. Vrijwel alles ging op de schop, alleen twee appelbomen, drie berkjes en een jonge beuk zijn blijven staan. Robert Broekema bedacht een strakke, heldere structuur. De drie tuinen lagen oorspronkelijk als smalle, rechte stroken naast elkaar. Het nieuwe ontwerp is daar op afgestemd. Hij trok een rechte lijn vanuit het tuinhuis van de middelste tuin en deelde het gebied aan beide zijden gelijkwaardig in, er moest balans blijven. Er kwamen drie kaarsrechte paden naar achteren, voor elk pand één. De oude erfscheidingen zijn nog steeds zichtbaar, het blijven afzonderlijke kavels. Korte taxushagen van 2 bij 1 meter staan symbool voor de erfgronden. 'Die smalle kavelindeling moet je respecteren als deel van de geschiedenis. Vanuit de woningen behoudt de tuin zo het ►



Rosa 'Pink Cloud'.

Als de burenen thuis zijn, wordt  
de privacy gerespecteerd,  
*dat is een huisregel*

Het door hortensia's omsloten terras  
in de liefhebberstuin achter huis 1.  
Vrijwel de hele dag is het hier zonnig.

*De vijver* loopt van links naar rechts  
door de drie tuinen  
en verbindt de verschillende sferen

De vijver gezien vanaf  
de tuin achter huis 1.

lange, smalle karakter. Als contrast heb ik een langwerpige vijver gemaakt die van links naar rechts door alle tuinen loopt. De vijver laat de tuin weer breder lijken en verbindt de drie verschillende sferen. Datzelfde effect heb ik gecreëerd achterin: daar is gras het verbindende element.'

### Iedereen blij

De uiteenlopende wensen werden vervolgens vertaald in de inrichting. De tuin van de appartementenbewoners, huis 1, kreeg veel vaste-plantenborders. 'Hier wordt met liefde getuinierd, dat zie je meteen. De plantencombinaties zijn heel verfijnd, maar hebben daarom wel wat meer aandacht nodig.' De kantoortuin achter huis 2 is strak, zonder beplanting. Op de koppen liggen terrassen, daartussen gras en de vijver. Bij de vijver is de tuin iets opgehoogd, zo'n 20 cm boven het maaiveld, waardoor er een grote opstap is gekomen. 'Ik wilde wat meer spanning in deze tuin creëren. Het terrasgedeelte hoort bij het huis, de opstap bij de vijver, en het verlaagde deel met gras bij het tuinhuis.' De tuin achter huis 3 is eigenlijk een mix van de andere twee: strak, met enkele vaste-plantenborders. En feller van kleur, omdat de eigenaresse van rood en oranje houdt.

### Borders als een veldboeket

De beplanting liet Broekema overigens over aan zijn medewerkster Erna Aupers. 'Zij kan dat veel beter dan ik, een goed beplantingsplan maken is echt haar specialisme. Kijk maar hoe de vaste planten en siergrassen de strakke lijnen van de paden en de vijver subtiel verzachten. Dat heeft ze knap gedaan. De borders lijken op een veldboeket, heel warm en luchtig.'

De gemeenschappelijke tuin gaat nu zijn derde seizoen in. De eigenaren zijn erg enthousiast. Het onderhoud doen ze zelf en twee keer per jaar komt er een tuinman. De tuin is vrij toegankelijk voor alle bewoners. Als de burens thuis zijn, wordt de privacy gerespecteerd, dat is een huisregel. Bij de terrassen zorgen korte schuttingen van drie meter ervoor dat iedereen altijd zijn eigen privéplekje heeft.

Buro Robert Broekema  
Keizersgracht 710-A, Amsterdam  
020 – 639 24 12, robertbroekema.nl

### Ook een gezamenlijke tuin?

- Een hechte vriendschap is geen must, maar goed met elkaar kunnen opschieten is dat wel.
- Eén gezin met jonge kinderen? Dan is een gezamenlijke tuin misschien niet zo'n goed idee...
- Zorg dat iedereen een privéplek heeft, bijvoorbeeld door een klein deel van een terras af te schermen.
- Maak van tevoren afspraken over wat wel en niet mag.
- Respecteer ieders privacy: het blijven verschillende eigendommen.
- Maak een gezamenlijke pot voor onderhoud en regel wie wat doet.
- Laat twee keer per jaar (in het voor- of najaar en in de zomer) een tuinman komen om dode planten te vervangen en vakkundig te snoeien.



Het lampenpoetsergas Pennisetum alopecuroides 'Hameln', de lichtroze kattenstaart Lythrum salicaria 'Blush' en de donkerpaarse Salvia verticillata 'Purple rain' verzachten de strakke lijnen.



Boerenjasmijn (Philadelphus).



Net een veldboeket: vaste planten zijn gecombineerd met luchtige siergrassen.